



AyudaDelt@

DEFINITIVO

PREPARADO POR:

**DIRECCIÓN DE PROCESOS Y OPERACIONES
COORDINACIÓN TÉCNICA DE DESARROLLO**



HOJA DE CONTROL DE CAMBIOS

Rev	Fecha	Autor	Modificación realizada
	06/06/2017	Dir. Procesos y Operaciones	Creación Manual

ÍNDICE

1	INTRODUCCIÓN	4
2	DESCARGA DEL PROGRAMA	5
3	INSTALACIÓN DEL PROGRAMA.....	6
3.1	Instalación en Windows XP.....	6
3.2	Instalación en sistemas superiores.	8
3.3	Permisos de usuarios en la aplicación.....	10
4	POSIBLES INCIDENCIAS SOBRE LA INSTALACIÓN.....	11
4.1	Instalación de .NET Framework.....	11
4.1.1	Instalación del FX 4.0 en Windows XP.....	11
4.1.2	Instalación del FX 4.5.2 en Windows superiores.....	13
5	USUARIOS ACTUALES DE AYUDADELTA	16
5.1	Exportación de información de la versión anterior (desde la versión anterior)	16
5.2	Importación de información a la nueva versión (desde la nueva versión).....	17
5.2.1	Datos de Partes de accidentes y Relaciones sin baja.....	17
5.2.2	Datos de Empresas.....	20
5.3	Desinstalación de la versión anterior	21



1 INTRODUCCIÓN





El objeto de este manual es detallar los pasos necesarios para instalar el programa **AyudaDelt@** en el PC del usuario. Los pasos para la instalación son aplicables a la mayoría de versiones de Windows incluida la versión 10.

2 DESCARGA DEL PROGRAMA

La descarga del programa se hará desde la web de FREMAP. Dirección: <http://www.fremap.es/utilidades/AyudaDelta/Paginas/AyudaDelta.aspx>

En función del sistema operativo que posea en su equipo y del idioma en que esté instalado (español o inglés) deberá utilizar un fichero u otro para la instalación de la aplicación.

El programa descargado se encuentra comprimido. El fichero que debemos ejecutar es el .msi que se encuentra dentro de la carpeta comprimida.

Windows XP (SP3)	Windows Superiores
 AyudaDelta_FX4.0_EN_(1.0.0.0).msi	 AyudaDelta_FX4.5.2_EN_(1.0.0.0).msi
 AyudaDelta_FX4.0_ES_(1.0.0.0).msi	 AyudaDelta_FX4.5.2_ES_(1.0.0.0).msi







En esta página estará disponible el enlace para la descarga del programa así como un conjunto de documentos de ayuda.

Ayuda Delt@






Para facilitar la cumplimentación de los Partes de accidente y las Relaciones de accidentes sin baja, evitando tiempos de espera, FREMAP ha diseñado la aplicación **ayudadelt@**, que permite crear estos documentos desde su equipo informático, sin necesidad de estar conectado en todo momento a Internet.

Una vez capturados los datos, ayudadelt@ permitirá imprimir el ejemplar destinado al trabajador y le facilitará un fichero que podrá remitir a [Delt@](#).

DESCARGA DEL PROGRAMA AYUDADELTA@			
Fichero	Formato	Descarga por Idioma	Peso
Instalable para Windows Vista, Windows 7, Windows 8.1, Windows 10		 	16.337 KB
Instalable para para Windows XP		 	16.336 KB

Manuales

- ▶ [Manual de instalación y migración de datos PDF](#) 
- ▶ [Manual de usuario PDF](#) 
- ▶ [Guía de cumplimentación del parte de accidente de trabajo \(PAT\) Versión 2015 PDF](#) 

3 INSTALACIÓN DEL PROGRAMA

El programa está diseñado para ser utilizado en equipos bajo el sistema operativo Windows XP (SP3) y superiores (Windows Vista con SP2, Windows 7, Windows 8, Windows 8.1 y Windows 10).

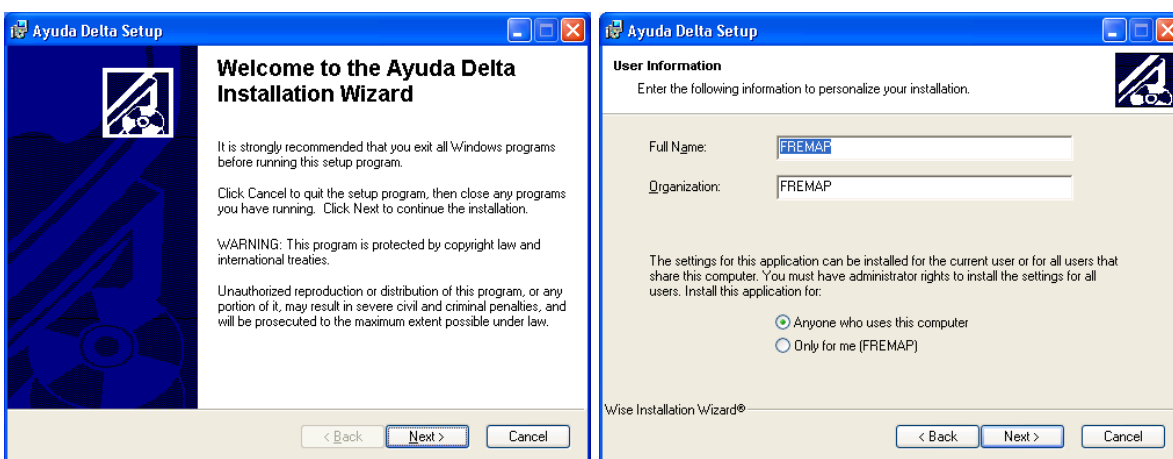
3.1 Instalación en Windows XP

Una vez descargado el fichero que necesite para la instalación puede comenzar con el proceso de la instalación.

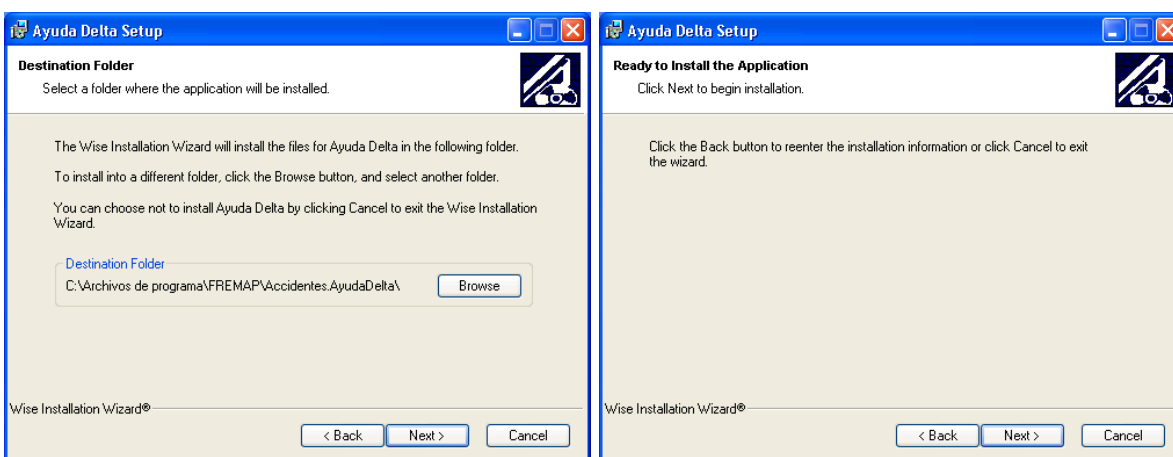
Nota. Para poder efectuar la correcta instalación de la aplicación es necesario ser administrador o disponer de los permisos de este perfil.

En este proceso se mostrará un asistente para la instalación en que se pasará por diferentes ventanas que podrá avanzar pulsando sobre el botón **'Next'**:

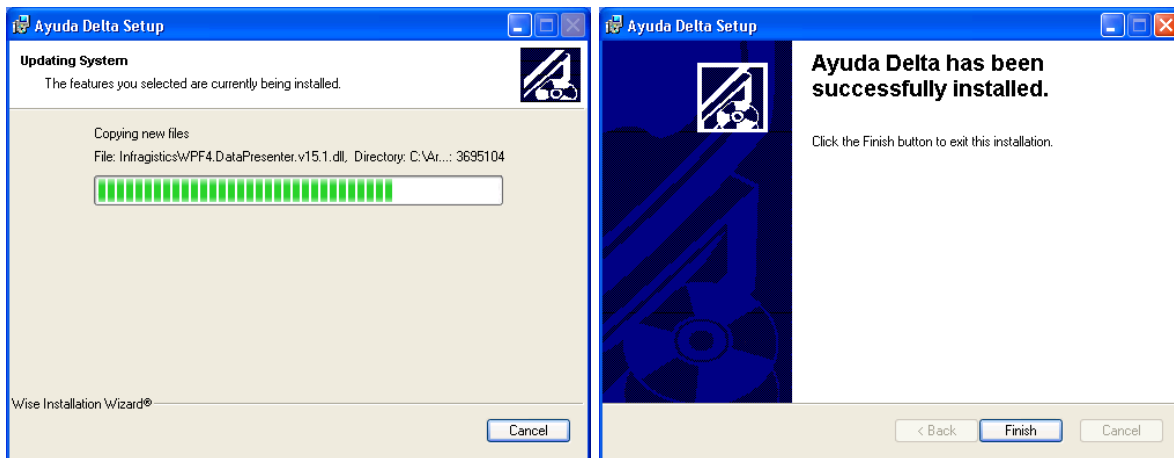
- Inicio del asistente de instalación. Seguimos y en la siguiente ventana dejamos los valores por defecto:



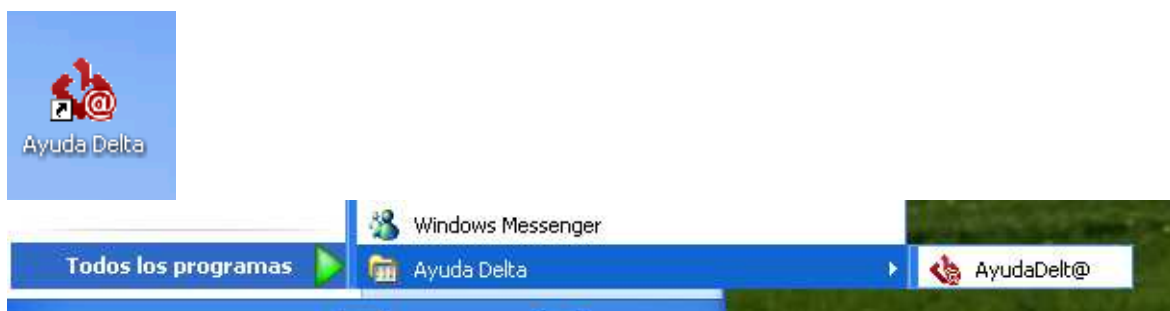
- Selección de la carpeta destino donde será instalada la aplicación. Dejamos los valores por defecto y comenzamos con la instalación.



- A continuación se muestra el progreso de la instalación y el resultado de la misma.



Al finalizar el proceso de instalación aparecerá un icono de acceso directo a la aplicación en el escritorio y en el menú de inicio de windows:



Al arrancar la aplicación veremos la pantalla de inicio de AyudaDelta.

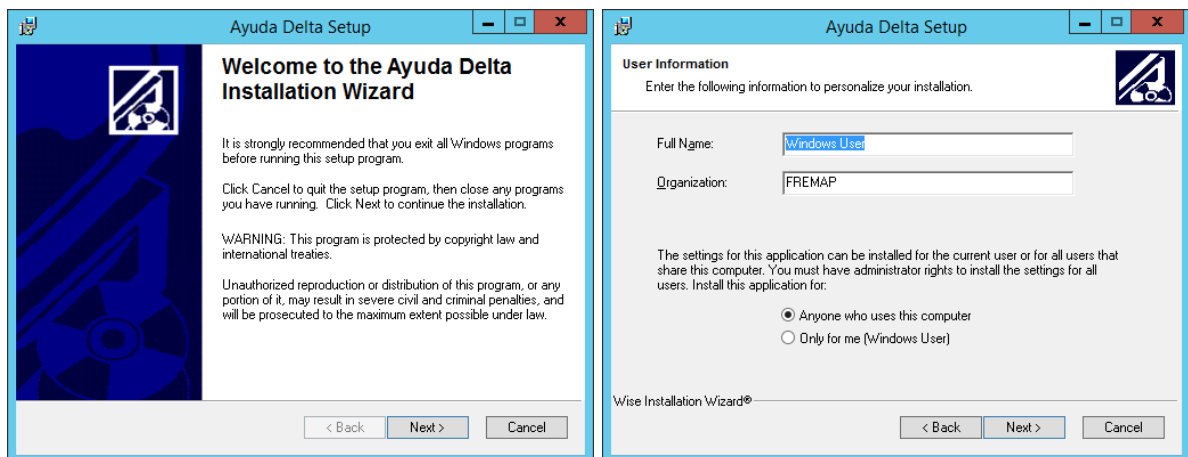


3.2 Instalación en sistemas superiores.

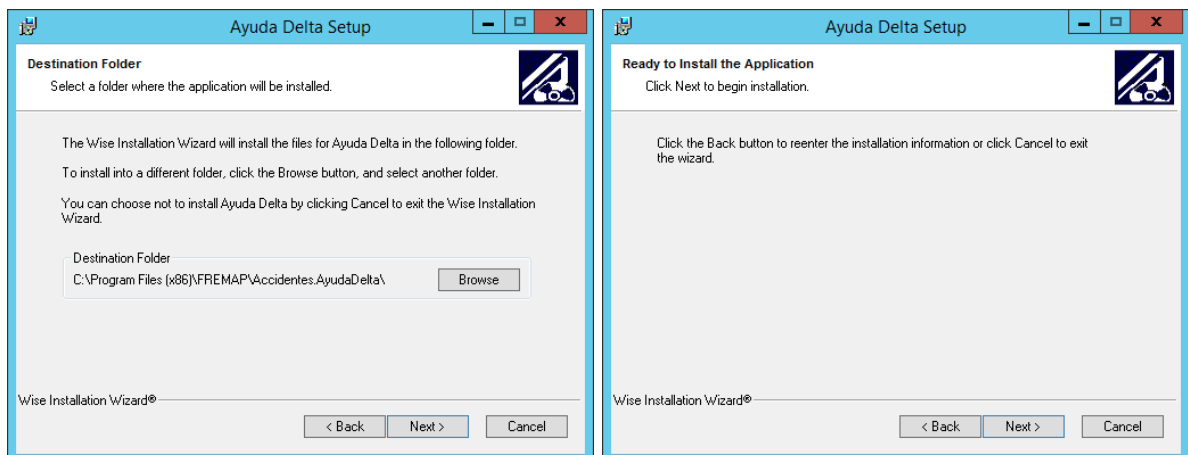
Una vez descargado el fichero que necesite para la instalación puede comenzar con el proceso de la instalación. Recuerde que debe proporcionar permisos de 'Administrador' para autorizar la instalación del programa.

En este proceso se le mostrarán diferentes ventanas que podrá avanzar pulsando sobre el botón 'Next'.

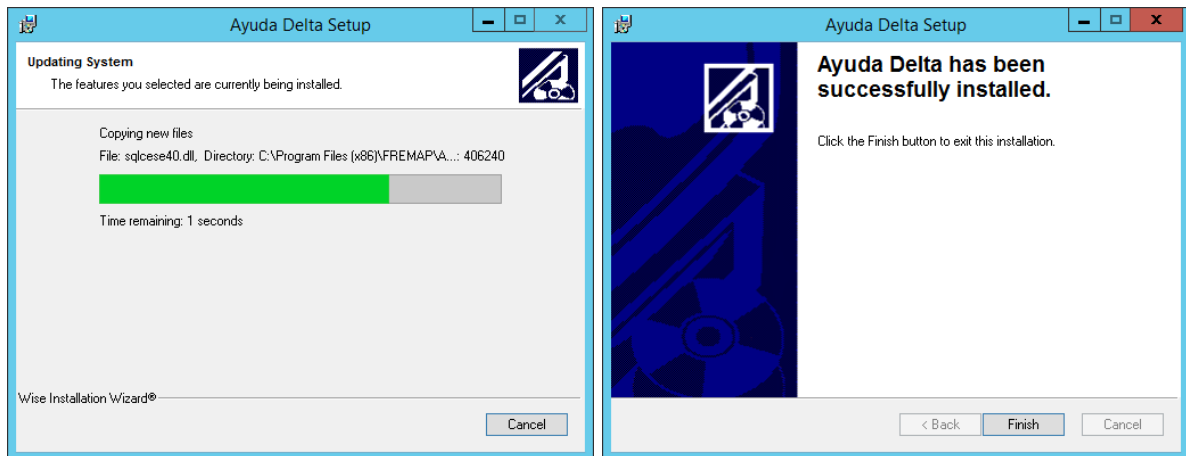
- Inicio del asistente de instalación. Seguimos y en la siguiente ventana dejamos los valores por defecto:



- Selección de la carpeta destino donde será instalada la aplicación. Dejamos la ruta por defecto y comenzamos con el proceso de instalación:



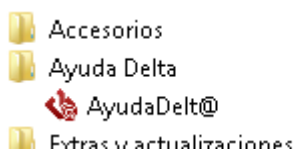
- Avance del proceso de la instalación y resultado del mismo.



Al finalizar el proceso de instalación aparecerá un icono de acceso directo a la aplicación en el escritorio y, en función del sistema operativo del ordenador, se mostrará en el menú de inicio de windows:



Por ejemplo en Windows Vista:



Y en Windows 8.1:

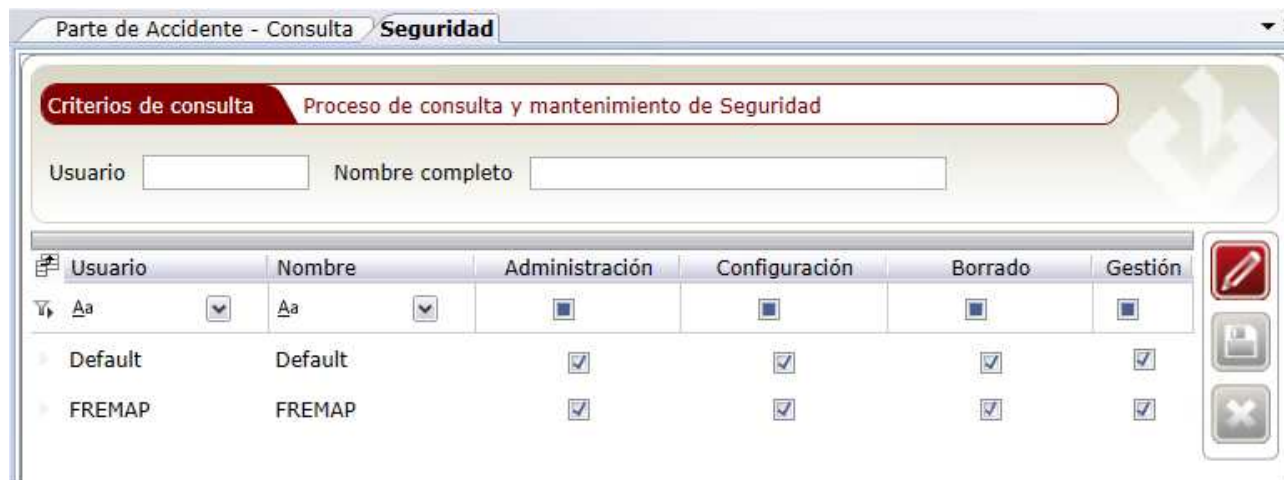
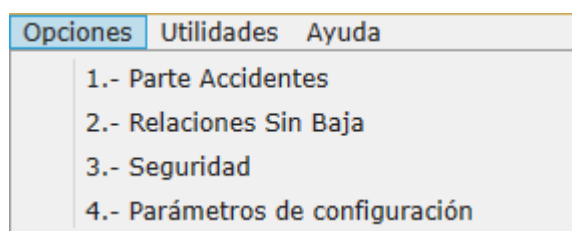


Al arrancar la aplicación veremos la pantalla de inicio de AyudaDelta.



3.3 Permisos de usuarios en la aplicación

En el momento en que se usa por primera vez la aplicación, se crean dos usuarios con cuyos permisos que podrán visualizar en la ventana de 'Seguridad' de la aplicación:



El usuario 'Default' es un usuario genérico que tendrá permisos para realizar todas las acciones de la aplicación. Cuando un usuario que no esté en la relación de usuarios de la aplicación intente utilizar la aplicación accederá a la aplicación con los permisos que posee el usuario 'Default'.

En el ejemplo que se muestra en la imagen anterior, se puede ver el usuario 'FREMAP'. Este usuario se corresponde al usuario que utiliza la aplicación por primera vez y es el que podrá dar de alta nuevos usuarios para la aplicación así como modificar los permisos de todos los usuarios de la aplicación, ya que tiene todos los permisos que se han definido en la aplicación.

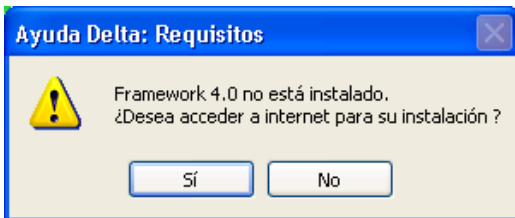
4 POSIBLES INCIDENCIAS SOBRE LA INSTALACIÓN

4.1 Instalación de .NET Framework

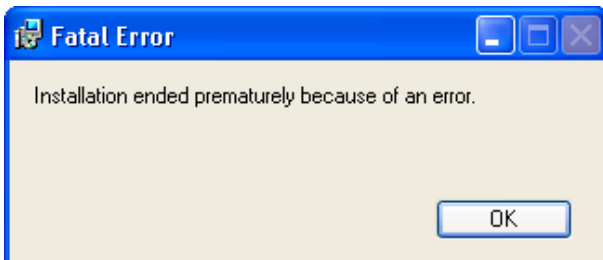
Para que la aplicación se instale o pueda utilizarse, es un requisito que se encuentre instalado .NET Framework de Microsoft. En Windows XP se necesita el .NET Framework 4.0 (FX 4.0 en adelante) y en el resto de sistemas el .NET Framework 4.5.2 (FX 4.5.2 en adelante).

4.1.1 Instalación del FX 4.0 en Windows XP

Durante la instalación de la aplicación en Windows XP, se comprueba si el FX 4.0 está instalado en el equipo. Si no lo está el sistema no podrá instalar la aplicación y nos avisará con la siguiente ventana:

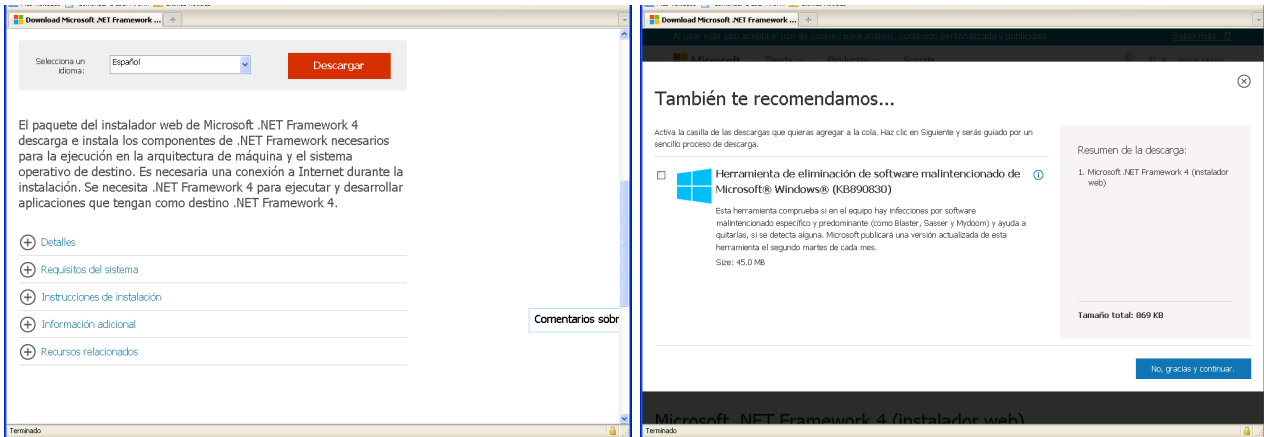


Cierre la siguiente ventana cuando aparezca (al aceptar o cancelar la ventana anterior).



Si ha optado por descargar el Framework 4.0 se le abrirá un navegador de internet con la siguiente página web (<https://www.microsoft.com/es-es/download/confirmation.aspx?id=17851>) desde la que podrá realizar la descarga e instalación siguiendo estos pasos:

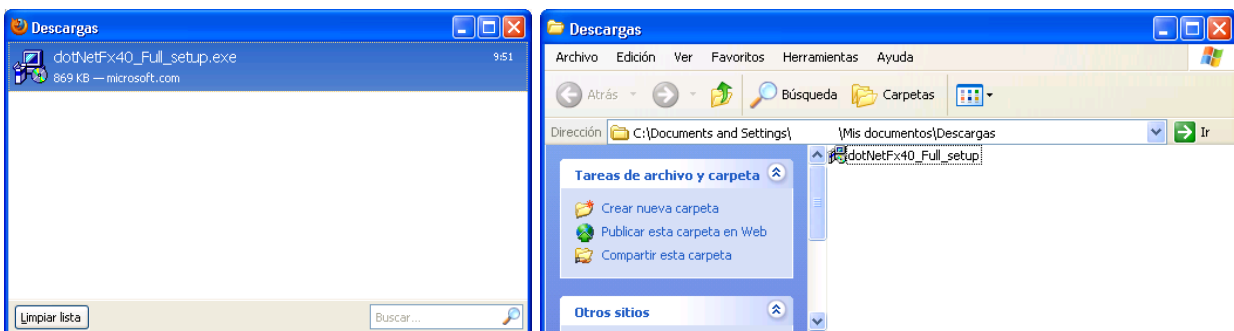
- Pulse en '**Descargar**' y a continuación en '**No, gracias y continuar**'.



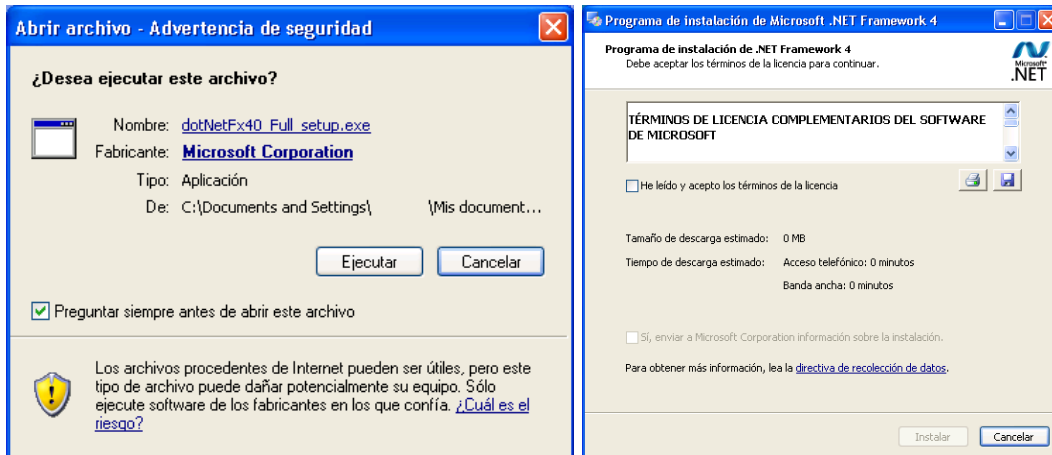
- En este punto se muestra un mensaje de confirmación para poder descargar el instalable en su equipo:



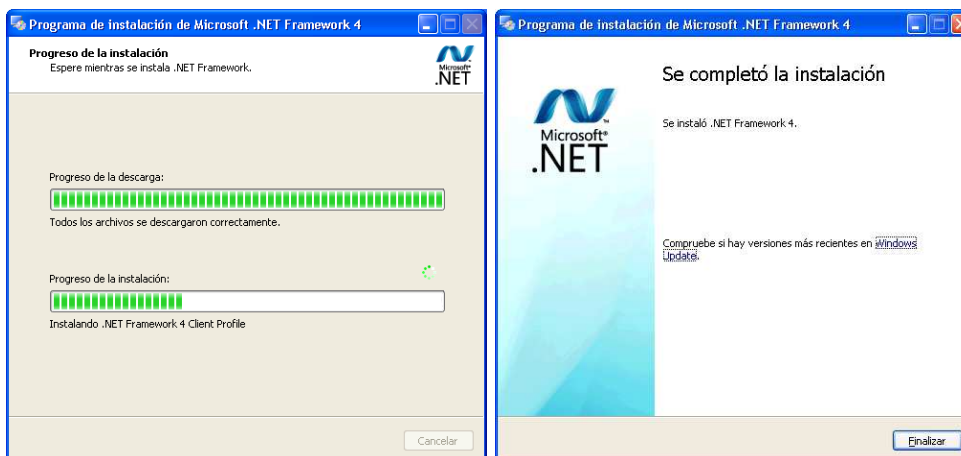
- Una vez descargado vaya a la ruta en la que se ha guardado el fichero (pulse el botón derecho del ratón y seleccione 'Abrir carpeta contenedora' en la lista de descargas).



- A continuación ejecute el instalador y permita su ejecución. Lea y acepte los términos de la licencia y pulse en '**Instalar**'.



- Se informará del progreso de la instalación y del resultado de la misma.

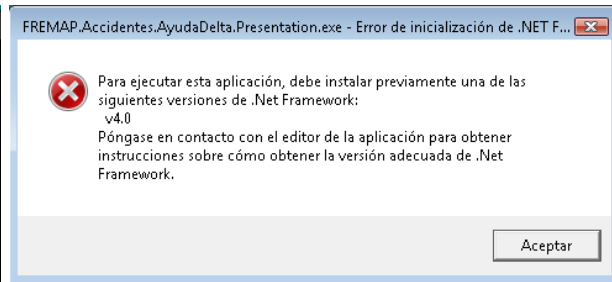
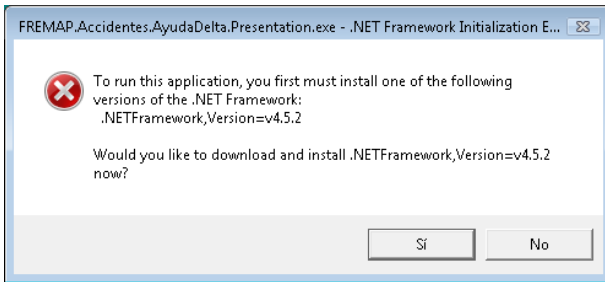


Una vez finalizado el proceso de instalación del FW 4.0 puede comenzar con el proceso de instalación de AyudaDelta descrito en el punto [3.1 del presente documento](#).

4.1.2 Instalación del FX 4.5.2 en Windows superiores

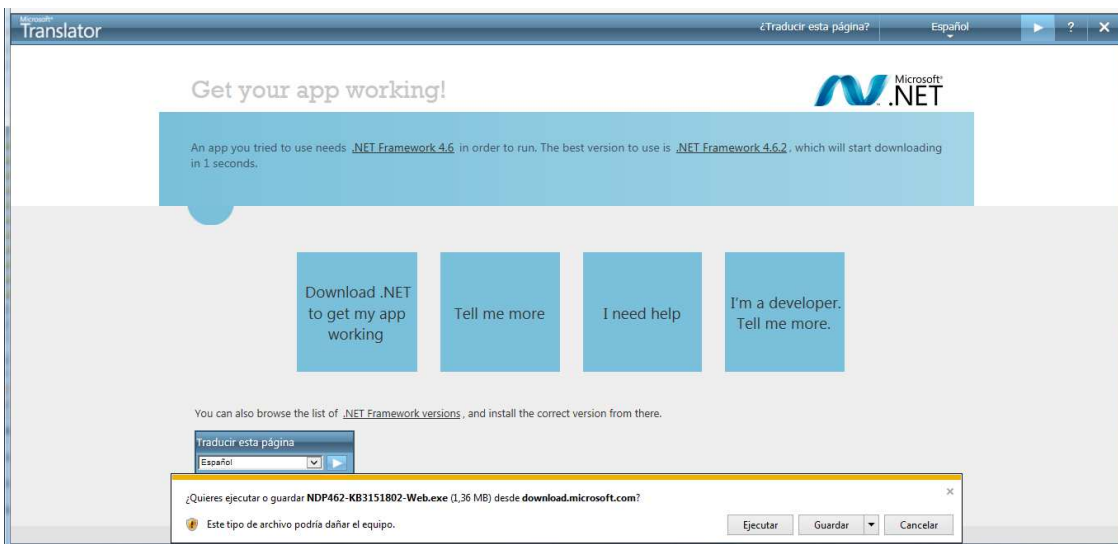
De manera similar, en versiones más recientes de Windows, al ejecutar la aplicación se hace se comprueba si está instalado el Framework sobre el que se desarrolló la aplicación o alguna versión superior y compatible.

En caso contrario, el sistema muestra una ventana de aviso en la que se nos indica que debemos descargar como mínimo el FX 4.5.2 para que la aplicación se pueda ejecutar en el equipo. O en caso de no tener ningún Framework de .NET nos indica que es necesario instalarlo:



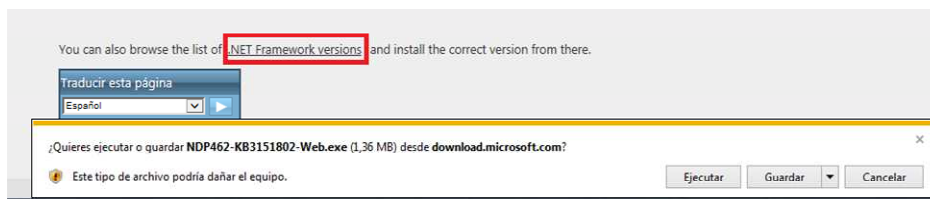
Cerraremos el mensaje y abriremos un navegador de internet en el que navegaremos a la siguiente url:

<https://www.microsoft.com/es-es/download/details.aspx?id=42642>



Desde esa página web podremos realizar la descarga e instalación de la versión del Framework de .NET que necesitamos (FW 4.5.2) siguiendo estos pasos:

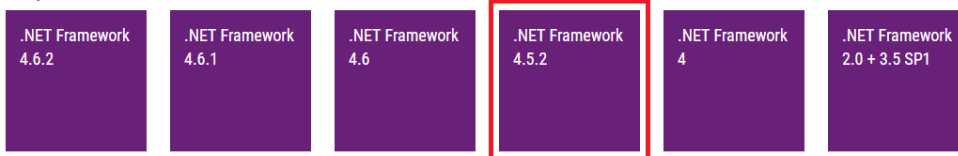
- Al pulsar en el enlace '[.NET Framework versions](#)' se abrirá una nueva ventana con varias versiones de .NET Framework disponibles para descargar:



Install the .NET Framework

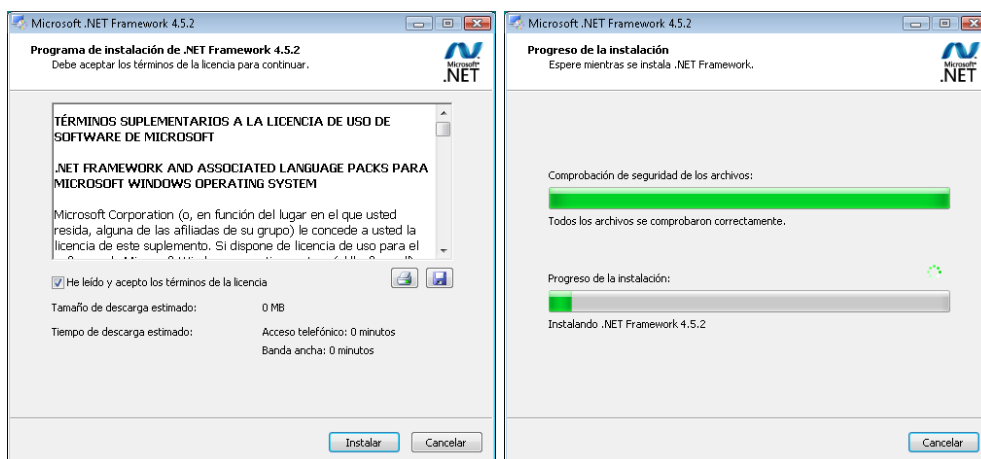
You need to install the .NET Framework to run many apps on Windows. The best versions to install is the .NET Framework 4.6.1. Some apps may required .NET Framework 3.5 SP1. Those two versions should run nearly all .NET apps.

Popular .NET Versions



Developers may want to check out [Targeting Dotnet Platforms](#) to learn more about targeting .NET Framework versions.

- Desde la parte inferior de la ventana pulsar en '**Guardar**' y una vez se haya descargado abrir la carpeta en la que se ha guardado el instalable. A continuación ejecutarlo y permita su ejecución. Las ventanas que aparecen dependen del sistema operativo del equipo.
- Lea y acepte los términos de la licencia y pulse en '**Instalar**'. Se informara del progreso de la instalación y del resultado de la misma.



Una vez finalizado el proceso de instalación del FW 4.5.2 puede volver a ejecutar la aplicación AyudaDelta.

5 USUARIOS ACTUALES DE AYUDADELTA

Si usted es un usuario actual de la aplicación AyudaDelta, se han definido varias funcionalidades que le permitirán incorporar la información existente en la nueva versión.

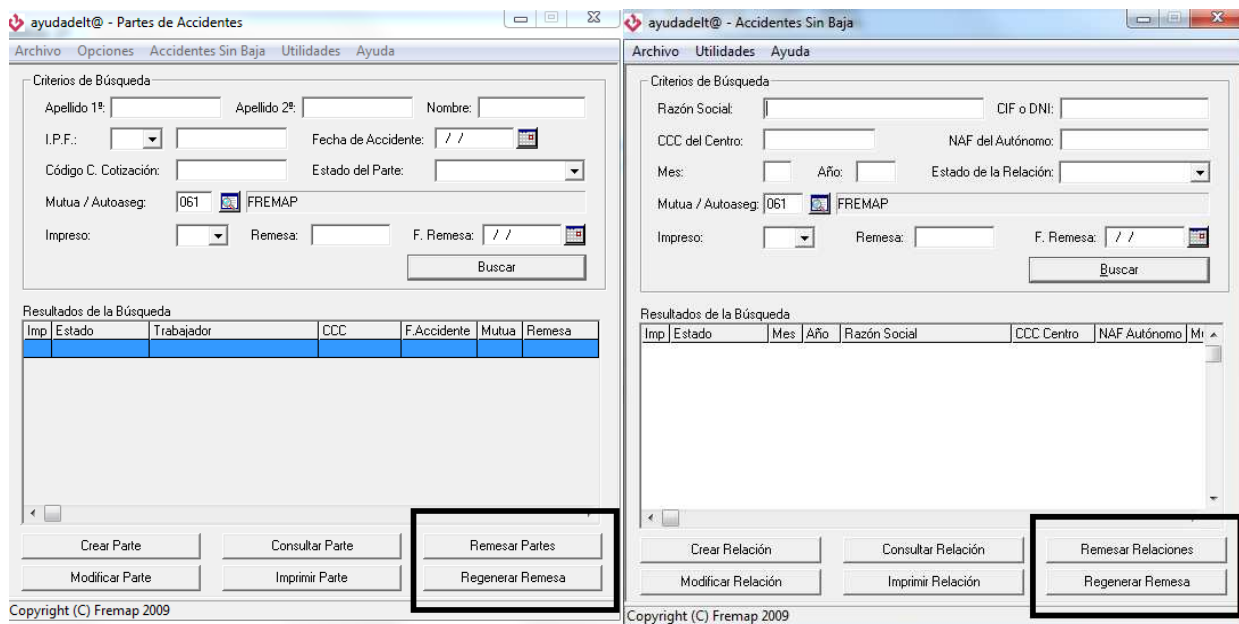
A continuación se explica cómo proceder a los usuarios de la anterior versión AyudaDelta con el fin de extraer sus datos (exportar) y a posteriormente incorporarlos desde la nueva versión de AyudaDelta (importarlos).

5.1 Exportación de información de la versión anterior (desde la versión anterior)

La versión anterior de AyudaDelta permite exportar la información existente de dos maneras diferentes:

5.1.1.1 Exportar ficheros (.pat, .rsb)

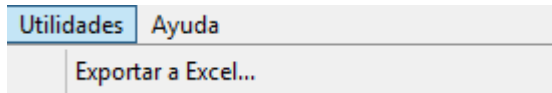
Desde la versión anterior, los partes de accidente con baja remesados se pueden volver a remesar para obtener el fichero .pat o el fichero .rsb:



Ya sea al remesar o al regenerar la remesa se obtendrá un fichero que se podrá importar en la nueva versión de la aplicación de AyudaDelta.

5.1.1.2 Exportar a Excel (.csv)

En la versión anterior, desde la opción del menú Utilidades – Exportar a Excel, se permite generar un fichero de Excel con la información de partes de accidente o relaciones sin baja (en función de dónde se haga la exportación) teniendo en cuenta los criterios por los que se realiza la consulta en la aplicación:



El resultado final es un fichero con extensión .csv que posteriormente podremos incorporar a la nueva versión de la aplicación AyudaDelta.



5.2 Importación de información a la nueva versión (desde la nueva versión)

La nueva versión realiza una migración de los datos de las empresas que hay incorporados en la versión anterior de AyudaDelta.

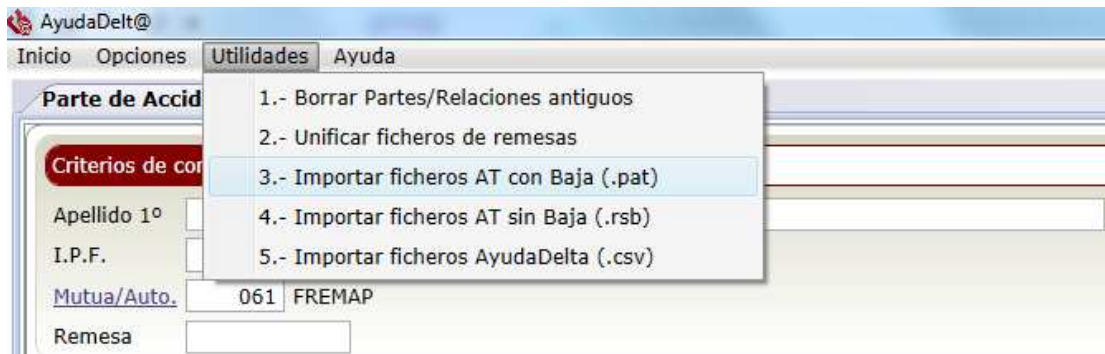
Adicionalmente se han incluido varias funcionalidades en la aplicación que permitirán le permitirá incorporar los partes de accidente (PAT) y las relaciones sin baja (RSB) que existan en la versión anterior.

5.2.1 Datos de Partes de accidentes y Relaciones sin baja

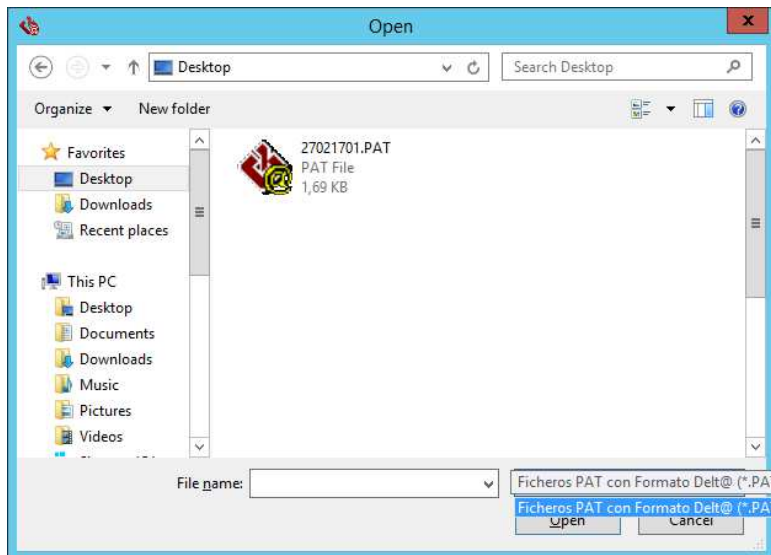
Utilizando alguna de las funcionalidades que se han creado para importar información, se pueden incorporar los partes de accidente y las relaciones sin baja de la versión anterior a la nueva.

De forma preferente es preferible que la incorporación de información de partes de accidente y relaciones sin baja se realice mediante la importación de ficheros .pat o .rsb y que la opción de importar ficheros .csv sea secundaria.

5.2.1.1 Importar ficheros AT con baja (.pat)

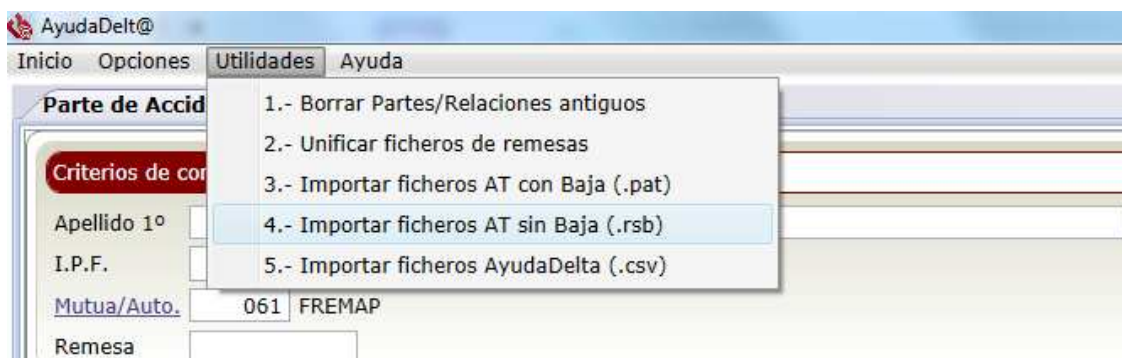


Desde esta funcionalidad se podrá seleccionar un parte de accidente con baja e incorporarlo a la nueva versión:

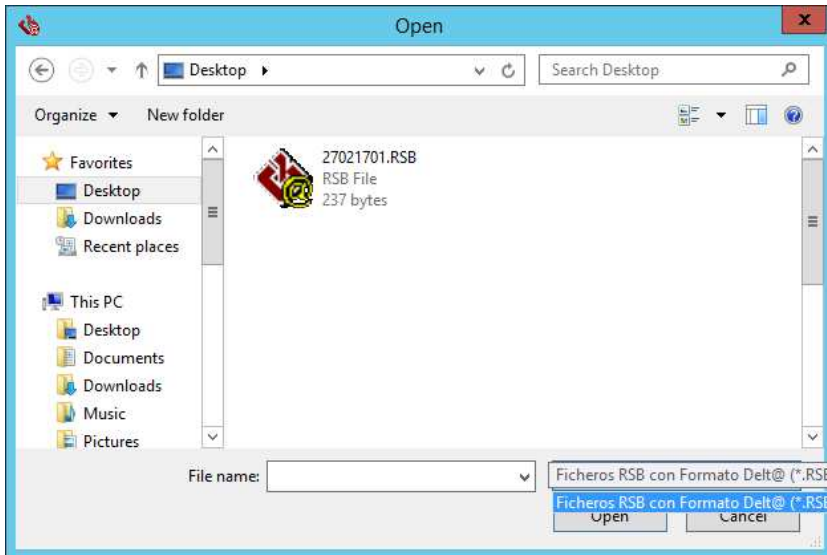


Esta es la opción recomendada para la importación de información de partes de accidente con baja desde la versión anterior a la nueva AyudaDelta, sin embargo se recomienda que el usuario revise la información importada para comprobar que se ha realizado correctamente.

5.2.1.2 Importar ficheros AT sin baja (.rsb)

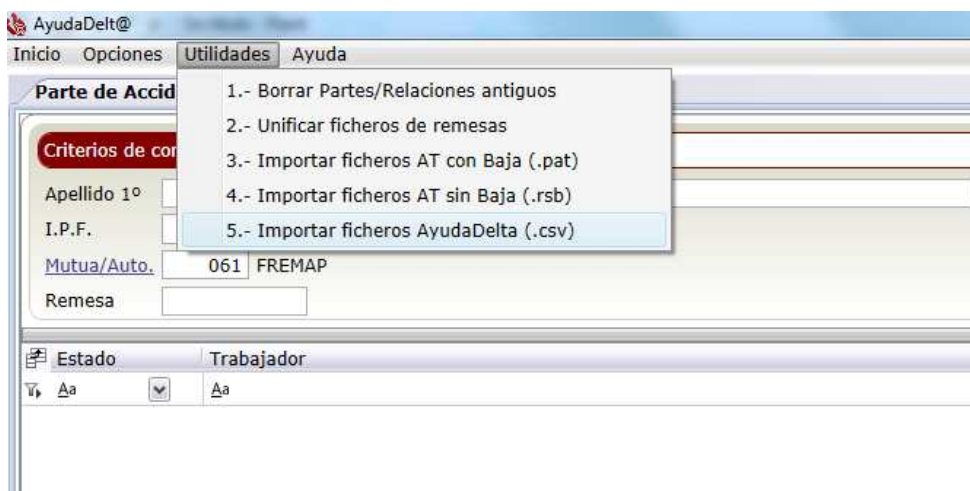


Desde esta funcionalidad se podrá seleccionar una relación sin baja e incorporarla a la nueva versión:

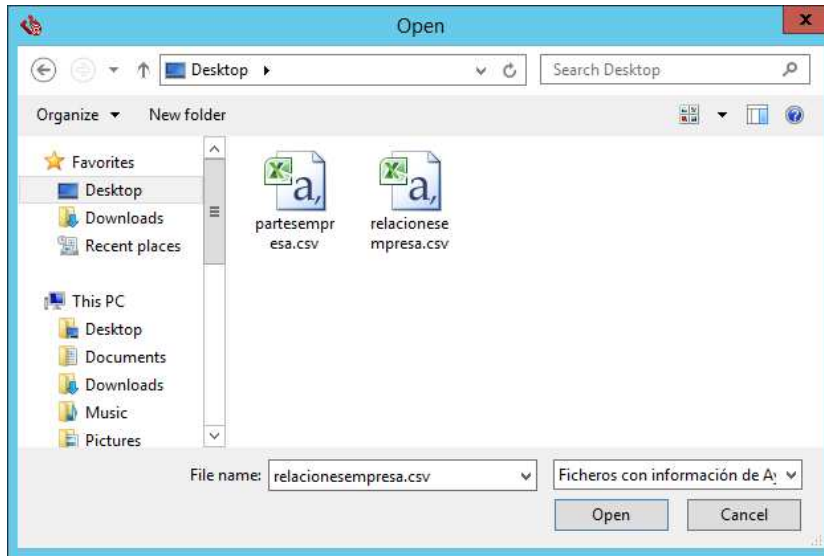


Esta es la opción recomendada para la importación de información de accidentes de trabajo sin baja desde la versión anterior a la nueva versión de la aplicación AyudaDelta, sin embargo se recomienda que el usuario revise la información importada para comprobar que se ha realizado correctamente.

5.2.1.3 Importar ficheros AyudaDelta (.csv)



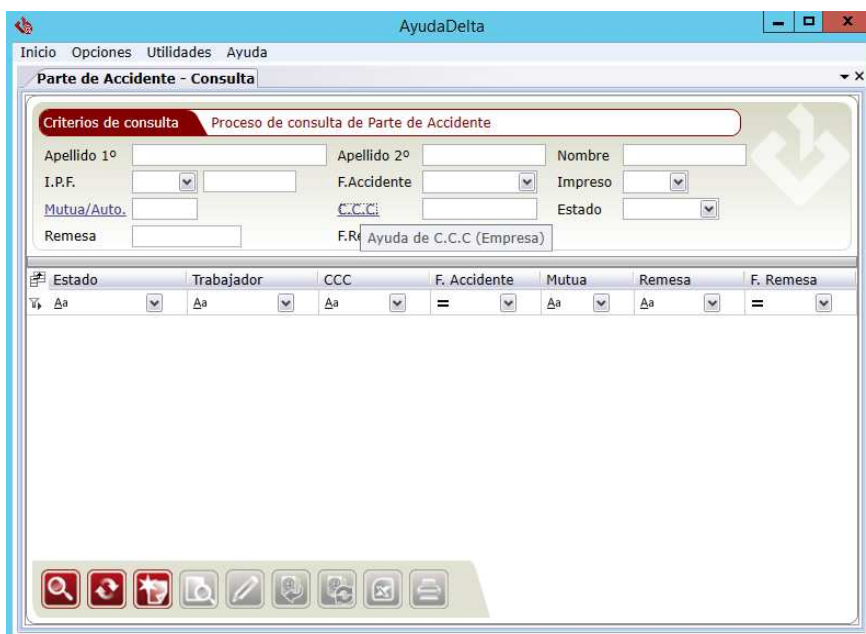
Desde esta funcionalidad se podrá seleccionar un fichero que contenga un conjunto de partes de accidente o relaciones sin baja exportados previamente desde la versión anterior:



Nota importante: toda la información (contenida en los partes de accidentes o en las relaciones sin baja) que se incorpore siguiendo esta opción deberá ser revisada y validada por parte del usuario.

5.2.2 Datos de Empresas

Una vez arrancada la aplicación, puede comprobar si se ha realizado la importación automática de información pulsando sobre el campo de ayuda de CCC. De esta manera se abrirá una ventana con la información de las empresas:





5.3 Desinstalación de la versión anterior

Una vez que haya realizado la incorporación de datos desde la versión anterior y se hayan comprobado y validado por parte del usuario de la aplicación, proceda a desinstalar la aplicación anterior del equipo.

Para ello desde el 'Panel de control' pulse la opción 'Desinstalar un programa':



En la siguiente ventana busque la aplicación ayudaDelt@ y pulse la opción de 'Desinstalar':

